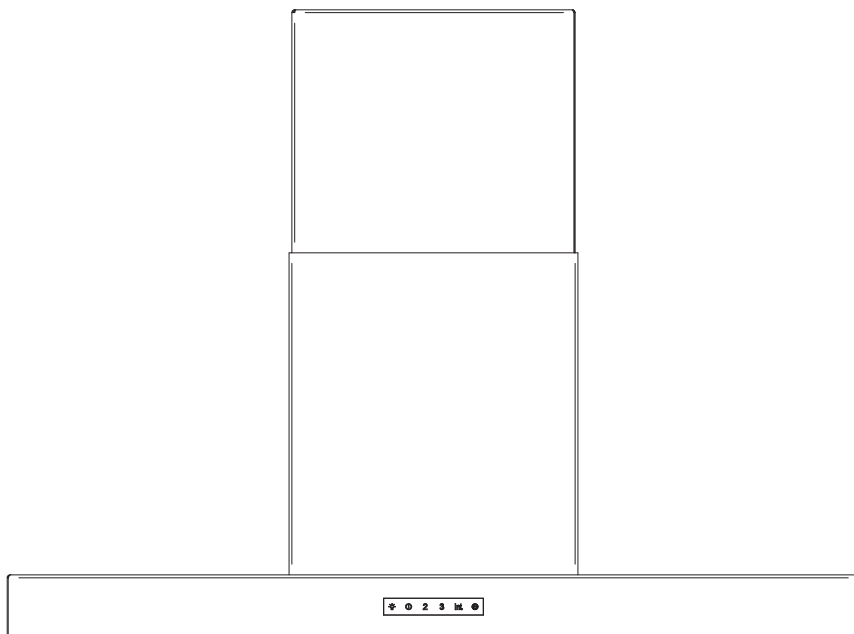


OPERA



CAMPO- PALMA- STRATA

PT Manual de instalação

Manual de instalação

Instruções de segurança

Somente pessoal qualificado está autorizado a realizar montagens, conexões, comissionamento e reparos. Este especialista determina a fixação e o tubo de escape corretos para o exaustor extrator. O tipo de fixação deve levar em consideração o peso da coifa e a carga sobre o suporte. Respeite os valores de luz de ancoragem fornecidos.

Estes têm os seguintes valores dependendo do tipo de ancoragem de suporte R10 mm: concreto B25 9,4 kN, tijolos Z20 5,2 kN, tijolos sílico-calcários KSV20 4,8 kN. Para quaisquer outros suportes instáveis, consulte um especialista em construção (por exemplo, um arquiteto ou engenheiro estrutural) para garantir uma montagem segura do exaustor.

Risco de lesão!

O invólucro do capô pode ter bordas afiadas devido à sua fabricação. Use luvas de segurança durante a montagem!

perigo de eletrocussão

A tensão de alimentação deve corresponder à indicada na placa de características situada no interior do exaustor à altura dos filtros. Ligue o exaustor apenas a uma tomada com ligação à terra e de acordo com as normas em vigor. Você deve ser capaz de alcançar facilmente o plugue quando o capô estiver no lugar, para poder desconectá-lo, se necessário.

No caso de ligação fixa (por exemplo, se não houver ligação à terra), apenas um electricista está autorizado a ligar o exaustor à corrente eléctrica. Neste caso, o electricista deve conectar

o exaustor tem um circuito de corrente simples equipado com um disjuntor. Interruptores com uma abertura de pelo menos 3 mm e interruptores multipolares (por exemplo, interruptores LS) são adequados aqui como disjuntores. Desconecte a energia antes de qualquer trabalho eléctrico no exaustor. Antes de furar as fixações, certifique-se de que não haja cabos eléctricos

danificado. Faça a ligação eléctrica de forma a poder ligar facilmente o exaustor. Siga as diretrizes locais.

Duto de exaustão (para o modo de vácuo)

A exaustão não deve ser conduzida para uma chaminé que é utilizada para a exaustão de gases emitidos por aparelhos de combustão (por exemplo, gás) Observe os regulamentos aplicáveis aos tubos de exaustão. Prepare o caminho de ventilação de forma que o exaustor possa ser conectado facilmente. Coloque a mangueira de escoamento sem dobrá-la.

Se o exaustor for utilizado simultaneamente na mesma divisão com outras lareiras dependentes de ar (por exemplo, aparelhos a lenha, aparelhos a óleo, etc.), podem ser produzidos gases de combustão perigosos devido ao aquecimento insuficiente que se forma na divisão. Portanto, o usuário deve sempre ventilar suficientemente o ambiente. A pressão negativa na sala não deve exceder 4 Pa (0,04 mbar).

Casa de combustíveis sólidos

Para evitar o risco de incêndio (p.ex. faíscas), a instalação do exaustor por cima de uma chaminé para combustíveis sólidos só é permitida se a chaminé estiver fechada, por uma tampa não removível.

Distância mínima até a cozinha

Você obtém o fluxo de ar máximo do bocal se montar o exaustor a uma altura de 750 mm do lado superior da placa. Para gás, a altura de adaptação é de 650 mm Para evitar a condensação, uma válvula de retenção deve ser montada na parte externa do duto de ventilação.

Utensílios de cozinha

Distância mínima entre as lareiras eléctricas e o rebordo inferior do exaustor: 650 mm Aparelhos de cozedura a gás Respeite as prescrições aplicáveis e as instruções de montagem publicadas pelos fabricantes destes aparelhos. Montagem do exaustor à distância mínima

fr

É permitida uma altura de 750 mm acima das lareiras a gás (consulte a figura), desde que as cargas térmicas nominais abaixo não sejam excedidas:

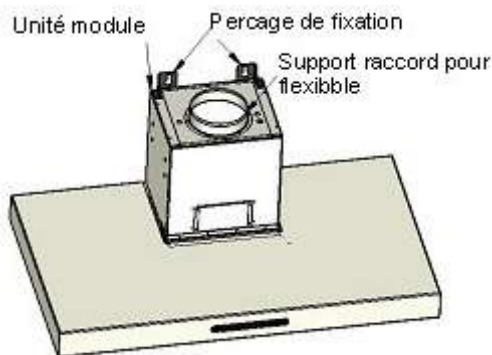
fogões a gás

Carga térmica de uma lareira de 3,0 kW no máximo.

Carga térmica de todas as zonas de cozedura 8,3 kW máx.

Carga térmica do rolo 3,9 kW máx.

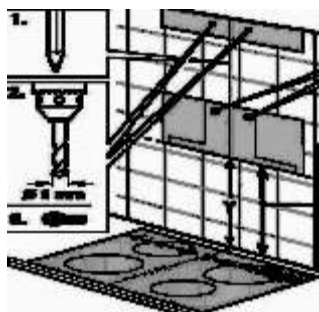
Todas as alterações reservadas!



Instruções de montagem para o capuz de parede

Implante o obturador ilustre.

1. Na parede ou no tecto, prepare uma conduta adequada para a evacuação do ar viciado (para a evacuação do ar para o exterior).



2. Usando as dimensões dadas, determine a localização dos seguintes orifícios de montagem. As medidas que faltam dependem do modelo, e você deve medi-las no capô. Respeite a distância mínima entre a lareira e o rebordo interior do exaustor.

2 orifícios (6 mm) destinados a suspender a conduta superior.

2 furos (10 mm) para fixação da capota.

2 furos para reforçar a fixação da capota, se tiver a furos de montagem correspondentes.

3. Faça os furos e depois insira os bujões nivelados com a superfície:

4. Prenda o suspensor de conduta superior.



5. Aperte os parafusos sem cabeça nas cavilhas (orifícios de 10 mm) até que sobressaiam apenas 20 mm.

6. Pendure o capô, prenda-o frouxamente usando arruelas espaçadoras e porcas.

7. Dobre a faixa de vidro para baixo (nos modelos equipados com faixa de vidro). Puxe a tira de vidro ligeiramente para a frente para começar a cortar.

Nesta posição inclinada, empurre-o para trás para soltá-lo. Em seguida, dobre-o totalmente para baixo.

8. Se necessário, fixe a tampa com os dois parafusos adicionais. Aperte totalmente as porcas da etapa 6. (*página 46)

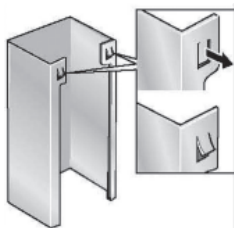
9. (Apenas em exaustores equipados com tira de vidro). levante a faixa de cabeça

vidro repetindo as operações das abas na ordem inversa.

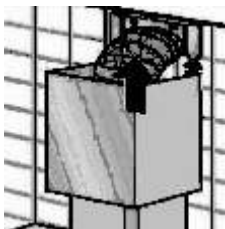
10 Instale e prenda a mangueira de ar viciado (saia do ar para fora); certifique-se de que não há rugas.

11 Faça a conexão elétrica. Se você usar um motor de ventilador externo (o ar sopra para fora), conecte o cabo de alimentação alimentando.

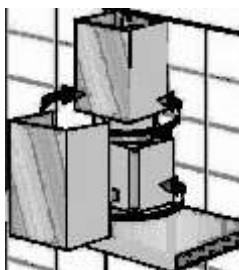
12 Dobre os ângulos de guia da chaminé superior cerca de 2 mm para fora.



13 Insira o duto superior nas alças de fixação do suporte do duto até que o duto se encaixe no lugar.



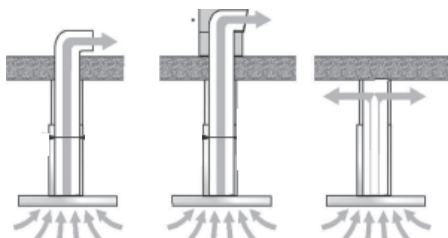
14 Puxe o duto inferior ligeiramente para fora e coloque-o sobre o duto superior e o módulo do exaustor. O duto inferior deve ficar sobre o capô.



Instruções de montagem do capô Tlot

Implante o obturador ilustre.

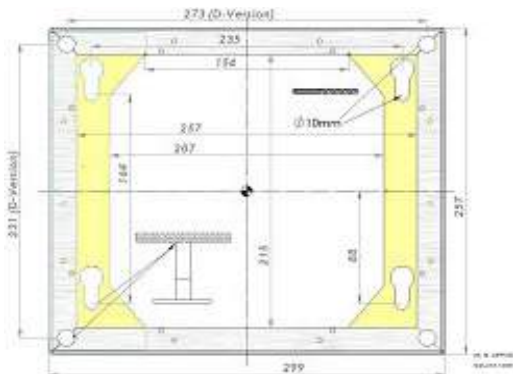
1. Prepare uma saída de ar adequada no telhado (saída de ar para o exterior).

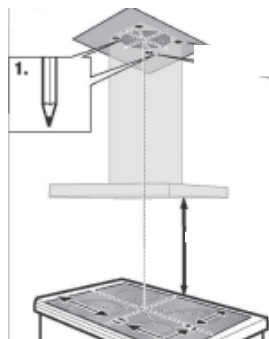


2. Determine o lado de controle do capô; o painel de controle estará deste lado.

3. Para uma capacidade de exaustão ideal, centralize o exaustor sobre a chaminé (use um prumo) e marque o centro do duto no teto.

4. Usando o gabarito, marque a localização dos orifícios de montagem.

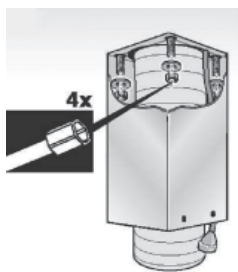




5. Calcule a medida (X - Y); X = distância entre a placa e o teto, Y = distância entre a placa e a coifa.



6. Aparafuse os parafusos de rosca dupla nas cavilhas, deixando-os salientes 20 mm. Em tornos de flange de montagem rápida padrão, aparafuse as porcas diretamente nos parafusos de rosca dupla.

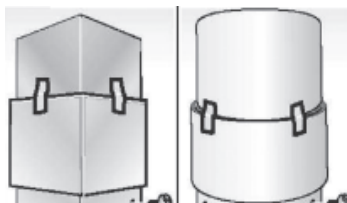


7. Abaixue a mangueira de drenagem (modo de vácuo) e a linha de conexão do teto. A mangueira de drenagem deve sobressair da torre alta em aproximadamente 10 cm.

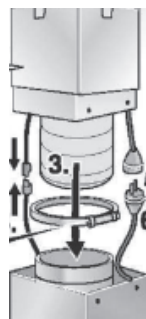
8. Deslize a torre alta sobre a mangueira de escoamento e a conexão elétrica, a seguir fixe-a com a placa de suporte e o

nozes, resp. com o suporte de montagem rápida no teto. (Ferramenta especial tipo TZ 1000, referência 55999800).

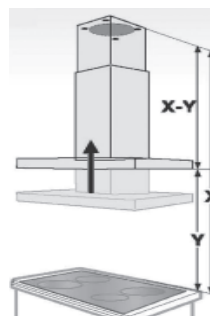
9. Deslize a torre baixa sobre a torre alta e prenda com fita adesiva.



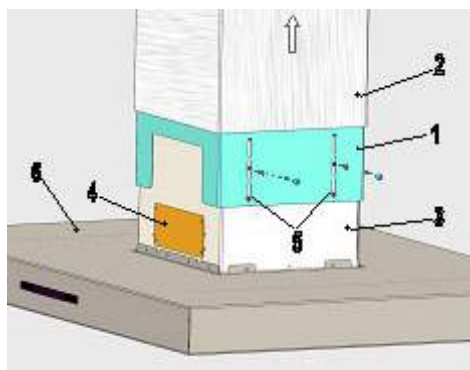
10. (sucção). Conecte a mangueira de exaustão ao exaustor, certificando-se de que não esteja dobrada.



Faça a conexão elétrica. (Sucção). Se você estiver usando um ventilador externo, conecte o cabo de alimentação.



onze Meça a medida (XY), X = distância do cooktop ao teto, Y = distância do cooktop ao exaustor.



1=Torre alta

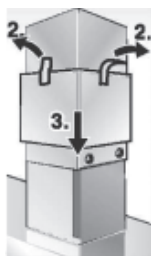
2= torre baixa

3=Módulo do motor
4=gaveta de controle

5=Orifícios oblongos para fixação do capô. 6= corpo do capô

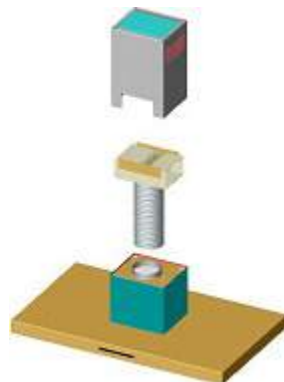
12 Levante o exaustor e deslize-o para dentro da torre alta, de modo que os orifícios oblongos preparados se alinhem com os orifícios de montagem do módulo.

13 Prenda o exaustor à torre alta (use os parafusos M5 fornecidos).

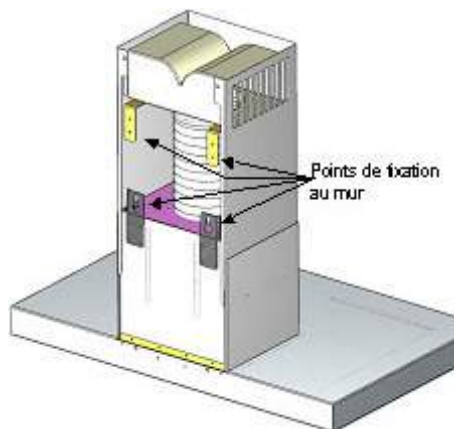


14 Solte a torre baixa removendo a fita adesiva e puxe-a para baixo até atingir o sino.

quinze. No caso de uma versão de circulação: Fixe a peça de retorno com as placas de fixação e a grade do ventilador na torre alta. Fixe a mangueira de evacuação entre a peça de retorno e o módulo por meio do braçadeira.



Versão torre de ventilação para exaustores centrais



Versão torre de ventilação para exaustores de parede

dezesseis. Consulte as instruções separadas para uso dos filtros de carvão circulante.

VSA, operação verão/inverno: leia o por favor instruções de operação separadas fornecidas!

fr

- Montagem em torre de uma peça -



17.) Remova a tampa plástica do módulo (4 unid.)



18.) Desaperte o parafuso auto-roscante do módulo (4 unid.)



19.) Deslize as braçadeiras de metal no tubo e prenda-as na ranhura, se necessário com um maço (4 peças).



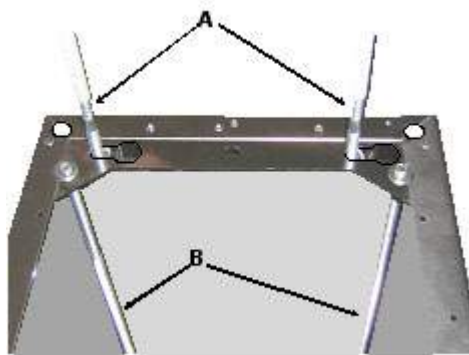
vinte.) Insira o tubo por baixo no módulo do motor até que a presilha metálica interna toque na tampa do módulo do motor (4x).



vinte e um.) Aparafuse os cliques de metal de cima na tampa do módulo do motor (4x).

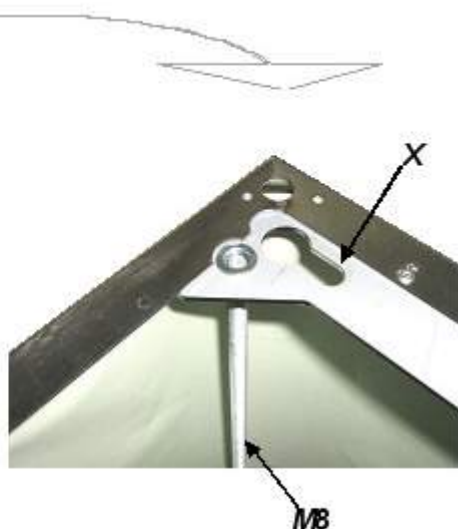
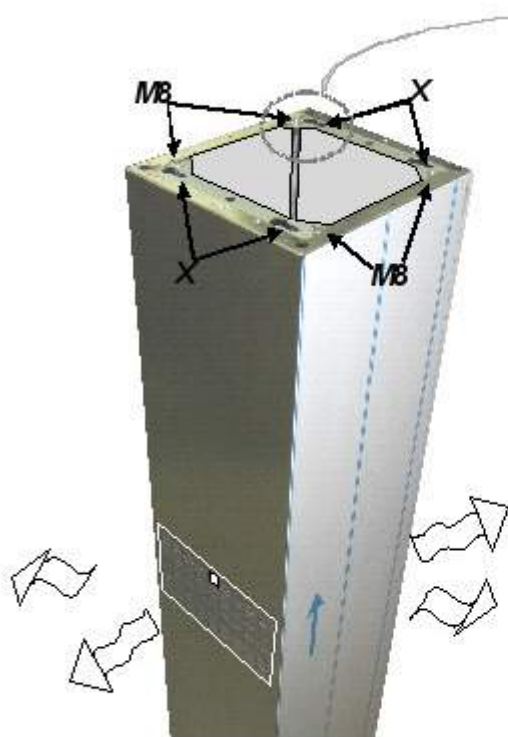


22.) Em seguida, insira as hastes roscadas no tubo. O capô pode então ser montado usando as hastes roscadas.



A=parafuso do telhado

B=M8haste roscada para suspensão capô



X = Befestigung zur Decke

M8 = Gewindestange von Turm zur Haube

X =parafuso do telhado

M8= haste roscada para suspensão do capô

Respeito ao meio ambiente

Este aparelho está marcado de acordo com a diretiva europeia 2002/96/EG relativa a aparelhos elétricos e eletrônicos usados (resíduos de equipamentos elétricos e eletrônicos - REEE). A diretiva define o quadro para a devolução e recuperação de aparelhos elétricos usados aplicável nos países da CE. Para as rotas de descarte atuais, consulte seu revendedor.

Depósito de lixo :

embalagem



A embalagem do aparelho é reciclável. O material de embalagem consiste em papelão e folhas de PE. Elimine estes materiais de forma ecológica e de acordo com os regulamentos locais.